



PROJEKTY -TECHNIKA
BOGITECH Łukasz Bogacz Sp. z o.o.
 Tadeusza Kościuszki 17/2
 36-100 Kolbuszowa
 NIP: 8141699928
 Tel. 723-812-811

SPECYFIKACJA MATERIAŁÓW WYKOŃCZENIOWYCH I WYPOSAŻENIA WNĘTRZ

ADRES:	<i>ul. Kusocińskiego 59, 25-450 Kielce, gmina Miasto Kielce pow. Kielce, woj. Świętokrzyskie</i>
IDENTYFIKATOR DZIAŁEK:	<i>Dz. nr 60/27 Identyfikator działek: 266101_1.0022.60/27 Obręb Kielce 22; gmina Kielce, pow. Kielce, woj. Świętokrzyskie</i>
INWESTOR:	<i>Świętokrzyskie Centrum Psychiatrii w Morawicy, ul. Spacerowa 5, 26-026 Morawica</i>
NAZWA INWESTYCJI:	<i>„Przebudowa pomieszczeń w części budynku Centrum Zdrowia Psychicznego w Kielcach, w celu utworzenia Poradni Zdrowia Psychicznego dla Dzieci należącego do Świętokrzyskiego Centrum Psychiatrii w Morawicy.”</i>
KATEGORIA OBIEKTU BUDOWLANEGO:	<i>Kategoria XI</i>

Spis treści

1.	Informacje ogólne	6
1.1.	Dane inwestycji	6
1.2.	Zakres opracowania.....	6
1.3.	Podstawa opracowania	6
2.	Standard wykończenia – zestawienie ogólne	7
2.1.	Podłogi	7
2.2.	Ściany.....	9
2.3.	Sufity	17
2.4.	Listwy, pochwyty i detale wykończeniowe.....	18
3.	Wypożyczenie stałe	19
3.1.	Zabudowy stolarskie	20
3.2.	Zabudowa kuchenna.....	20
3.3.	Lada rejestracji	20
4.	Meble ruchome.....	21
4.1.	Meble wypoczynkowe.....	22
4.2.	Stoły i krzesła	22
4.3.	Meble przechowywania.....	23
4.4.	Meble dodatkowe	24
5.	Armatura i wyposażenie sanitarne.....	24
5.1.	Ceramika sanitarna	25
5.2.	Armatura łazienkowa.....	26
5.3.	Wyposażenie dodatkowe w sanitariatach	26
6.	Sprzęt AGD i RTV	27
6.1.	AGD do zabudowy	27
6.2.	AGD wolnostojące	28
6.3.	RTV	28

7. Zestawienie.....	29
7.1. Posadzki i ściany	29
7.2. Sanitariaty.....	30
7.3. AGD	30
7.4. Zabudowa (elementy na wymiar).....	30
7.5. Meble.....	31

1. Informacje ogólne

1.1. Dane inwestycji

Przedmiotem opracowania jest projekt adaptacji pomieszczeń budynku nr 3 w Kielcach, ul. Kusocińskiego 59.

1.2. Zakres opracowania

Niniejsze opracowanie obejmuje szczegółową specyfikację materiałów wykończeniowych oraz elementów wyposażenia wnętrz przewidzianych do zastosowania w ramach przebudowy części budynku Centrum Zdrowia Psychicznego w Kielcach, w celu utworzenia Poradni Zdrowia Psychicznego dla Dzieci.

Zakres dokumentu obejmuje w szczególności:

- określenie rodzaju, parametrów technicznych i standardu materiałów wykończeniowych przeznaczonych do wykonania podłóg, ścian, sufitów oraz innych elementów wykończenia wnętrz,
- wskazanie rozwiązań w zakresie listew wykończeniowych oraz detali architektonicznych,
- zestawienie stałych elementów wyposażenia, w tym zabudów meblowych wykonywanych na wymiar,
- wykaz mebli ruchomych oraz podstawowego wyposażenia funkcjonalnego pomieszczeń,
- zestawienie wybranych elementów wyposażenia sanitarnego (w zakresie objętym projektem wnętrz),

Opracowanie stanowi uzupełnienie dokumentacji projektowej i należy je rozpatrywać łącznie z częścią rysunkową oraz branżową.

1.3. Podstawa opracowania

Niniejsze opracowanie sporządzono na podstawie:

- umowy zawartej z Inwestorem, określającej zakres i przedmiot opracowania,
- wytycznych funkcjonalno-użytkowych przekazanych przez Inwestora,

- uzgodnień roboczych dokonanych na etapie koncepcji oraz projektu wykonawczego,
- projektu architektoniczno-budowlanego oraz projektu technicznego branżowego,
- obowiązujących przepisów prawa, w szczególności przepisów Prawa budowlanego oraz aktów wykonawczych,
- obowiązujących norm, warunków technicznych oraz zasad wiedzy technicznej,
- inwentaryzacji stanu istniejącego budynku,
- obowiązujących wymagań sanitarnych, higienicznych i przeciwpożarowych właściwych dla obiektów ochrony zdrowia.

Specyfikacja została opracowana z uwzględnieniem funkcji projektowanego obiektu oraz wymagań wynikających z charakteru działalności poradni, w szczególności w zakresie trwałości, bezpieczeństwa użytkowania, łatwości utrzymania w czystości oraz odporności na intensywną eksploatację.

2. Standard wykończenia – zestawienie ogólne

2.1.Podłogi

W projektowanych pomieszczeniach przewiduje się zastosowanie materiałów podłogowych dostosowanych do funkcji obiektu ochrony zdrowia, charakteryzujących się wysoką trwałością, odpornością na intensywną eksploatację oraz łatwością utrzymania w czystości.

Dobór posadzek uwzględnia wymagania higieniczno-sanitarne, bezpieczeństwo użytkowania (w tym właściwości antypoślizgowe), odporność na środki dezynfekcyjne oraz estetykę spójną z koncepcją wnętrz.

Informacje o projektowanych posadzkach pomieszczeń

PARTER			
NR POM.	POMIESZCZENIE	POSADZKA	POWIERZCHNIA
0.1	Przedsionek	Wykładzina PCV	10,88m ²

0.2	Pom. Wielofunkcyjne (poczekalnia + komunikacja wewnętrzna)	Wykładzina PCV	47,30m ²
0.3	Pom. Socjalne	Wykładzina PCV	12,20m ²
0.4	Rejestracja	Wykładzina PCV	19,90m ²
0.5	G. Psychologa 2	Wykładzina PCV	19,40m ²
0.6	WC Pacjent	Płytki	6,73m ²
0.7	Pom. Porządkowe	Płytki	6,82m ²
0.8	WC Personel	Płytki	3,30m ²
0.9	G. Zabiegowy	Płytki	13,73m ²
0.10	G. Psychologa 1	Wykładzina PCV	21,17m ²
0.11	G. Lekarski 3	Wykładzina PCV	22,69m ²
0.12	G. Lekarski 2	Wykładzina PCV	20,86m ²
0.13	G. Lekarski 1	Wykładzina PCV	21,11m ²
RAZEM			226,09m²

Posadzki – parametry techniczne

Wykładzina elastyczna PVC (pomieszczenia ogólne, terapeutyczne, komunikacja).

W pomieszczeniach objętych stałym użytkowaniem przez personel i pacjentów przewiduje się zastosowanie homogenicznej lub heterogenicznej wykładziny PVC w rolce, przeznaczonej do obiektów użyteczności publicznej, spełniającej poniższe minimalne wymagania:

- klasa użytkowa: min. 34/43 (wg PN-EN ISO 10874),
- grubość całkowita: min. 2,0 mm,
- warstwa użytkowa: min. 0,7 mm (dla wykładzin heterogenicznych),
- odporność na ścieranie: grupa T,
- właściwości antypoślizgowe: min. R9 (wg PN-EN 16165),
- odporność na działanie środków dezynfekcyjnych i chemicznych – zgodnie z kartą techniczną producenta,
- klasyfikacja ogniowa: min. Bfl-s1,
- emisja lotnych związków organicznych (VOC) – zgodnie z obowiązującymi normami (np. A+),

- możliwość wywiniecia na ścianę (cokoły systemowe) w pomieszczeniach wymagających podwyższonego reżimu sanitarnego.
- wzór: drewnopodobny (imitacja paneli podłogowych) zgodnie z wizualizacją

Wykładzina powinna być układana na odpowiednio przygotowanym, równym podłożu, z zastosowaniem systemowych klejów rekomendowanych przez producenta.

Płytki gresowe (pomieszczenia sanitarne i techniczne)

W pomieszczeniach sanitarnych oraz porządkowych przewiduje się zastosowanie płytek gresowych o następujących minimalnych parametrach:

- typ: gres szklwiony lub techniczny,
- wymiary: 60x60
- kolor: beżowy (NCS S1002-Y20R)
- powierzchnia: matowa
- nasiąkliwość wodna: $\leq 0,5\%$ (wg PN-EN ISO 10545-3),
- klasa ścieralności: min. PEI IV,
- antypoślizgowość: min. R10 (w strefach mokrych zalecane R10B lub wyższe),
- odporność na płamienie i środki chemiczne – zgodnie z normą PN-EN ISO 10545,
- klasa reakcji na ogień: A1/A1fl.

Płytki należy układać na zaprawach klejowych odpowiednich do podłoża i warunków eksploatacji, z zastosowaniem elastycznych fug o podwyższonej odporności na wilgoć i zabrudzenia.

2.2.Ściany

Wykończenie ścian zaprojektowano z uwzględnieniem funkcji pomieszczeń, wymagań higieniczno-sanitarnych, trwałości materiałów oraz obowiązujących przepisów przeciwpożarowych.

Gabinety, pomieszczenia administracyjne i komunikacja

W gabinetowych lekarskich, gabinetach psychologów, rejestracji, oraz w strefach komunikacyjnych przewiduje się:

- malowanie ścian farbami wewnętrznymi o podwyższonej odporności na szorowanie (min. klasa 1 wg PN-EN 13300), odpornymi na zmywanie i działanie środków dezynfekcyjnych, o niskiej emisji LZO,
- lokalne zastosowanie tapet dekoracyjnych o podwyższonej trwałości, przeznaczonych do obiektów użyteczności publicznej,
- zastosowanie okładzin ściennych z płyt drewnopodobnych (np. płyta węglowa / kompozytowa) jako elementów dekoracyjnych i akcentów aranżacyjnych.

Okładziny dekoracyjne muszą spełniać wymagania w zakresie reakcji na ogień właściwe dla obiektów użyteczności publicznej. W przypadku niespełnienia wymaganych parametrów przeciwpożarowych należy zastosować materiał alternatywny o analogicznych walorach estetycznych i użytkowych, spełniający wymagania klasy reakcji na ogień zgodnie z obowiązującymi przepisami. Wszystkie materiały powinny charakteryzować się odpornością na uszkodzenia mechaniczne oraz możliwością łatwego utrzymania w czystości.

Ściany – parametry techniczne

Malowanie ścian

Malowanie ścian farbami wewnętrznymi spełniającymi poniższe minimalne wymagania:

- rodzaj: farba lateksowa / akrylowa do wnętrz użyteczności publicznej,
- kolor: szary (RAL 7035), beżowy (NCS S1002-Y20R)
- odporność na szorowanie na mokro: klasa 1 wg PN-EN 13300,
- odporność na ścieranie: wysoka, umożliwiająca czyszczenie środkami dezynfekcyjnymi,
- stopień połysku: półmat
- emisja LZO: zgodna z obowiązującymi normami (np. klasa A+),
- odporność na działanie środków dezynfekcyjnych stosowanych w obiektach ochrony zdrowia,
- paroprzepuszczalność umożliwiająca prawidłowe „oddychanie” przegrody,
- atesty higieniczne dopuszczające do stosowania w obiektach służby zdrowia.

Tapety dekoracyjne

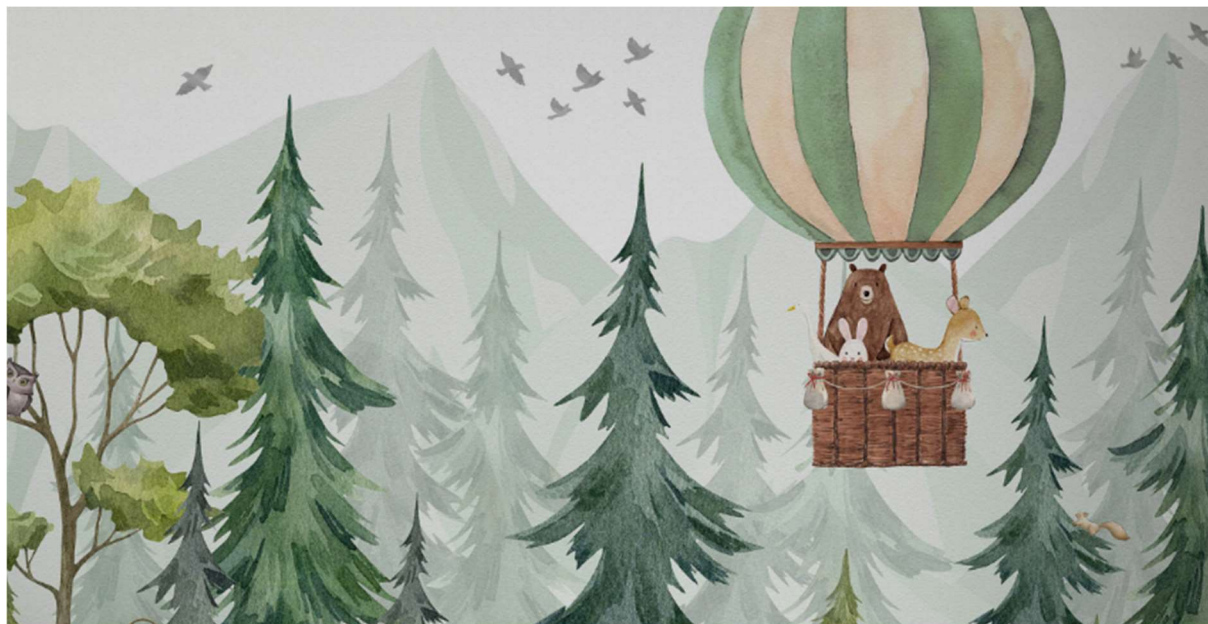
Na wybranych ścianach przewiduje się zastosowanie tapet dekoracyjnych przeznaczonych do obiektów użyteczności publicznej, o podwyższonej trwałości. Minimalne wymagania:

- typ: tapeta winylowa na flizelinie lub równoważna o zwiększonej odporności,
- odporność na szorowanie: zmywalna / odporna na czyszczenie na mokro,
- gramatura dostosowana do intensywnego użytkowania (min. ok. 300 g/m² – w zależności od systemu),
- odporność na promieniowanie UV (ograniczone blaknięcie),
- klasyfikacja ogniowa: min. B-s1,d0 lub zgodna z wymaganiami dla danej strefy pożarowej,
- atest higieniczny dopuszczający do stosowania w obiektach użyteczności publicznej.

Tapety należy montować zgodnie z systemem producenta, na odpowiednio przygotowanym i zagruntowanym podłożu.

Rozmieszczenie oraz wzory tapet z podziałem na poszczególne pomieszczenia:

Poczekalnia



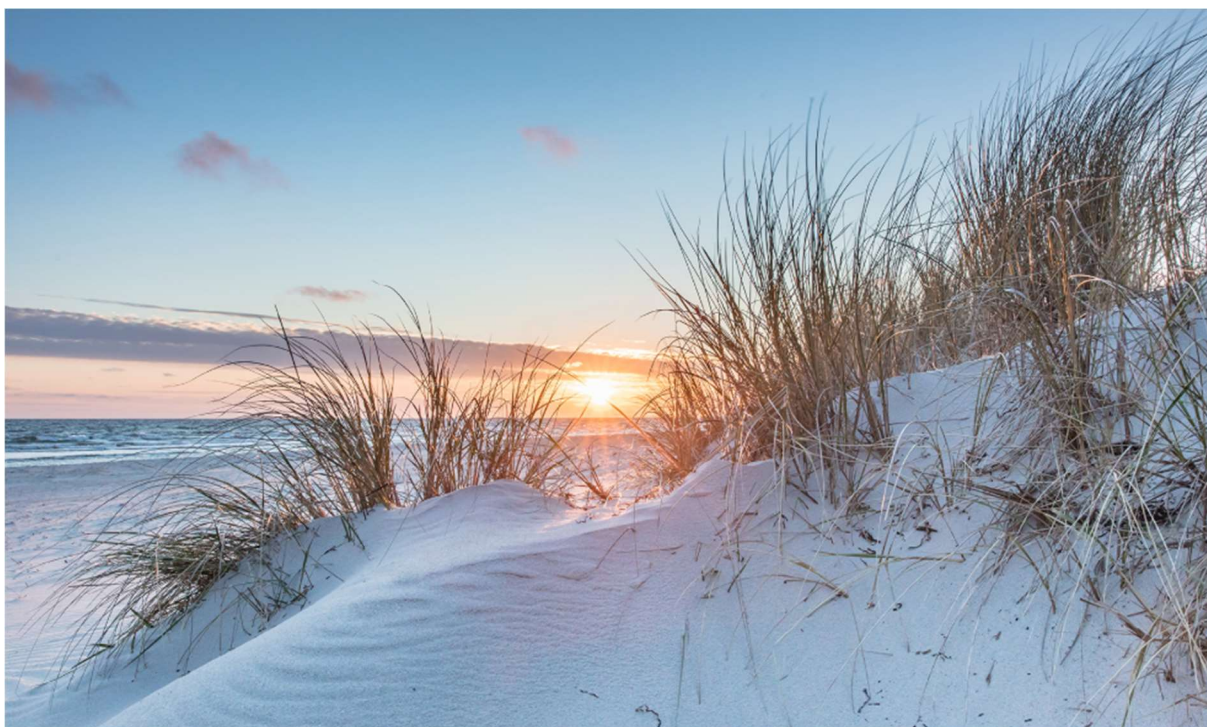
Rejestracja



Gabinet lekarski nr 1



Gabinet lekarski nr 2



Gabinet lekarski nr 3

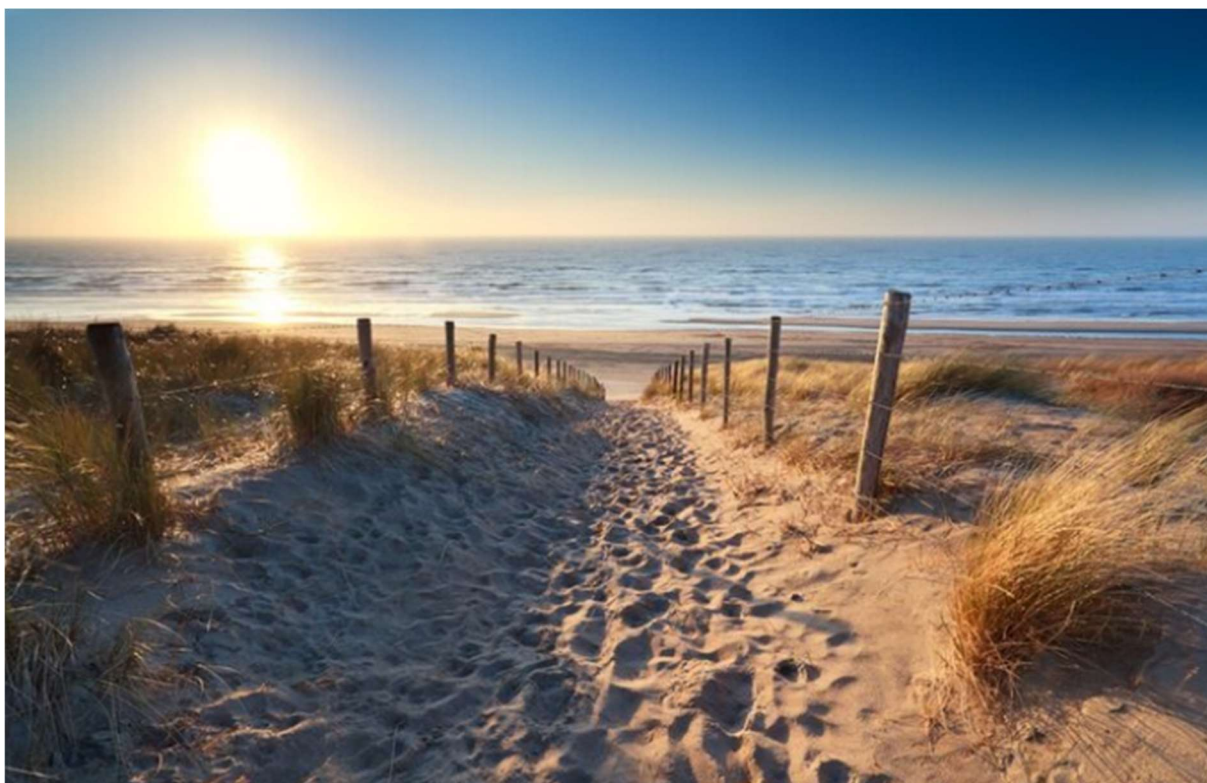


Gabinet psychologa nr 1



Gabinet psychologa nr 2





Okładziny ściennie z płyt meblowych trudnopalnych

Na wybranych ścianach projektuje się dekoracyjne okładziny ściennie z płyt drewnopodobnych o podwyższonych parametrach użytkowych i przeciwpożarowych (np. płyty kompozytowe, HPL, płyty meblowe w klasie trudnopalnej lub inne materiały o analogicznym efekcie wizualnym).

Minimalne wymagania techniczne:

- kolor: Halifax naturalny
- materiał: płyta kompozytowa / laminowana / kompaktowa o podwyższonej odporności mechanicznej,
- rdzeń o właściwościach trudnopalnych (FR) lub materiał spełniający wymagania reakcji na ogień,
- grubość dostosowana do systemu montażowego i wymagań sztywności,
- powierzchnia odporna na ścieranie, zarysowania i środki czyszczące,
- powierzchnia gładka, łatwa do utrzymania w czystości,
- odporność na wilgoć w zakresie przewidzianym dla pomieszczeń suchych,
- montaż systemowy zapewniający stabilność i brak odkształceń,

- klasyfikacja reakcji na ogień dla zastosowanego systemu min. B-s2,d0 zgodnie z PN-EN 13501-1 lub wyższa, zgodnie z wymaganiami przepisów techniczno-budowlanych dla budynków użyteczności publicznej.

W przypadku braku spełnienia wymaganych parametrów przeciwpożarowych należy zastosować materiał alternatywny o analogicznych walorach estetycznych i użytkowych, spełniający wymagania w zakresie reakcji na ogień.

Montaż okładzin powinien być wykonany w systemie producenta, z zachowaniem wymagań dylatacyjnych i technologicznych.

Pomieszczenia sanitarne (WC)

W pomieszczeniach sanitarnych przewiduje się wykonanie okładzin ściennych z płytek ceramicznych:

- płytki podstawowe – analogiczne do zastosowanych na posadzkach (gres– wymagania płytek zostały wyszczególnione w podpunkcie 2.1. Podłogi),
- płytki dekoracyjne o wymiarach **74,8 × 29,8 cm** – jako akcent wykończeniowy.

Płytki należy układać na pełną wysokość ścian lub do wysokości wynikającej z projektu wnętrz.

Minimalne wymagania techniczne (dla płytek dekoracyjnych):

- typ: płytki ceramiczne ścienne (glazurowane) lub gres cienkoformatowy przeznaczony do montażu na ścianach,
- wymiary nominalne: 74,8 × 29,8 cm (\pm tolerancja producenta zgodnie z PN-EN 14411),
- kolor: brązowy- (drewnopodobny),
- powierzchnia: mat
- wykończenie: struktura
- nasiąkliwość wodna: dostosowana do zastosowania w pomieszczeniach wilgotnych (zgodnie z normą PN-EN 14411),
- odporność na działanie wilgoci i pary wodnej,
- odporność na działanie środków czystości i dezynfekcyjnych stosowanych w obiektach ochrony zdrowia,
- klasa reakcji na ogień: A1 lub A1fl,
- rektyfikacja płytki: TAK

Płytki należy montować na odpowiedniej zaprawie klejowej klasy min. C2TE (lub równoważnej), przeznaczonej do pomieszczeń wilgotnych. W strefach narażonych na bezpośredni kontakt z wodą należy wykonać izolację podpłytkową (folia w płynie lub systemowa hydroizolacja).

Spoiny powinny być wykonane z zastosowaniem elastycznych fug o podwyższonej odporności na wilgoć, zabrudzenia i rozwój mikroorganizmów. W narożnikach oraz miejscach styku z urządzeniami sanitarnymi należy stosować uszczelnienia elastyczne (np. silikon sanitarny).

2.3.Sufity

W pomieszczeniach objętych opracowaniem przewiduje się wykonanie sufitów podwieszanych w systemie modułowym. Rozwiązanie sufitów powinno umożliwiać prowadzenie instalacji sanitarnych i elektrycznych, zapewniać estetyczne wykończenie wnętrza oraz spełniać wymagania higieniczne i przeciwpożarowe właściwe dla obiektów ochrony zdrowia.

Sufity – parametry techniczne

W pomieszczeniach ogólnych przewiduje się zastosowanie sufitów podwieszanych w systemie kasetonowym (np. 600 × 600 mm lub 600 × 1200 mm) na konstrukcji rusztowej stalowej ocynkowanej.

Minimalne wymagania techniczne:

- płyty sufitowe z materiału przeznaczonego do obiektów użyteczności publicznej,
- kolor: biały (RAL 9003/RAL 9010)
- grubość płyty: min. 15–20 mm,
- klasa reakcji na ogień: A1
- współczynnik pochłaniania dźwięku: α_w min. 0,60
- odporność na wilgotność względną powietrza: min. 95%,
- powierzchnia umożliwiająca czyszczenie na sucho i wilgotno,
- niski poziom emisji LZO (atest higieniczny do stosowania w obiektach służby zdrowia).

System powinien umożliwiać demontaż pojedynczych kasetonów w celu zapewnienia dostępu do przestrzeni instalacyjnej.

2.4.Listwy, pochwyty i detale wykończeniowe

W pomieszczeniach objętych opracowaniem przewiduje się zastosowanie listew przypodłogowych aluminiowych jako wykończenia połączenia posadzki ze ścianą. Rozwiązanie to zapewnia estetyczne wykończenie wnętrza, zabezpieczenie dolnych partii ścian przed uszkodzeniami mechanicznymi oraz możliwość łatwego utrzymania w czystości. Listwy należy stosować w pomieszczeniach z posadzką z wykładziny PVC z zachowaniem szczelności połączenia z podłożem i ścianą.

W ciągach komunikacyjnych przewiduje się ponadto montaż pochwyków ściennych dla osób z niepełnosprawnościami, zintegrowanych z oświetleniem liniowym LED, zgodnie z wizualizacją projektową. Elementy te pełnią funkcję wspomagającą poruszanie się, zabezpieczającą oraz orientacyjną (prowadzenie świetlne).

Minimalne wymagania techniczne dla listew aluminiowych:

- materiał: aluminium lakierowane proszkowo (RAL 7035),
- wysokość: min. 100 mm,
- powierzchnia odporna na ścieranie, zarysowania oraz środki czyszczące i dezynfekcyjne stosowane w obiektach ochrony zdrowia,
- krawędzie zaokrąglone lub wyprofilowane w sposób umożliwiający łatwe czyszczenie,
- systemowe zakończenia i narożniki (wewnętrzne i zewnętrzne),
- sposób montażu: trwały (klejenie systemowe lub mocowanie mechaniczne),
- szczelne połączenie z posadzką i ścianą – w razie potrzeby uszczelnione silikonem sanitarnym,
- klasyfikacja w zakresie reakcji na ogień zgodna z wymaganiami dla budynku użyteczności publicznej (materiał niepalny).

Listwy powinny być montowane zgodnie z zaleceniami producenta oraz w sposób zapewniający brak szczelin sprzyjających gromadzeniu zanieczyszczeń. Wszystkie zastosowane elementy muszą posiadać deklaracje właściwości użytkowych oraz być dopuszczone do stosowania w obiektach ochrony zdrowia.

Minimalne wymagania techniczne dla pochwyków

- konstrukcja nośna wykonana z płyty meblowej o podwyższonej odporności mechanicznej,
- kolor: NCS S2500-N

- płyta w klasie trudnozapalnej (FR) lub spełniająca wymagania reakcji na ogień dla obiektów użyteczności publicznej (min. B-s2,d0),
- grubość płyty dostosowana do wymagań sztywności i nośności (zalecane min. 18 mm + wzmocnienia konstrukcyjne),
- wewnętrzne wzmocnienie konstrukcji (np. stalowy profil nośny lub listwa montażowa ukryta w zabudowie), zapewniające wymaganą nośność,
- zintegrowany profil LED z osłoną mleczną (PMMA lub poliwęglan),
- elementy montażowe ze stali nierdzewnej min. AISI 304,
- zakończenia systemowe, bez ostrych krawędzi i szczelin.

Parametry użytkowe:

- wysokość montażu: 75–90 cm od poziomu posadzki,
- nośność: min. 1,0 kN obciążenia poziomego,
- odporność na intensywną eksploatację i środki dezynfekcyjne,
- powierzchnia łatwa do czyszczenia, nienasiąkliwa,
- klasyfikacja reakcji na ogień zgodna z wymaganiami dla budynku użyteczności publicznej.

3. Wyposażenie stałe

Wyposażenie stałe obejmuje zabudowy stolarskie projektowane indywidualnie dla poszczególnych pomieszczeń (m.in. lada rejestracji, zabudowy biurkowe, szafy na dokumenty, regały, zabudowa kuchenna, zabudowa gospodarcza, zabudowy pod sprzęt i drukarki). Wszystkie zabudowy należy wykonywać po dokładnym pomiarze z natury.

Dopuszcza się zastosowanie mebli systemowych, pod warunkiem:

- pełnego dopasowania do wymiarów pomieszczeń,
- zachowania estetyki zgodnej z projektem,
- spełnienia wszystkich wymagań technicznych określonych poniżej,
- uzyskania akceptacji Projektanta / Inwestora.

Wykonawca zobowiązany do sporządzenia rysunków warsztatowych.

3.1. Zabudowy stolarskie (ogólne wymagania techniczne)

Konstrukcja

- kolor: biały (OB0011/RAL 9003/RAL9010) i drewnopodobny (Halifax Naturalny)
- korpusy: płyta meblowa laminowana min. 18 mm (klasa emisji formaldehydu E1),
- fronty: płyta laminowana, MDF lakierowany lub HPL,
- elementy narażone na intensywną eksploatację: zalecany laminat HPL,
- obrzeża: ABS min. 2 mm,
- plecy szaf: min. 8 mm,
- półki o nośności min. 20–30 kg,
- połączenia trwałe, skręcane mechanicznie.

Okucia

- zawiasy z cichym domykiem,
- prowadnice szuflad z pełnym wysuwem i hamulcem,
- regulowane stopki poziomujące,
- możliwość zamknięcia wybranych szaf na zamek (dokumentacja).

3.2. Zabudowa kuchenna

Wymagania techniczne:

- korpus: płyta laminowana 18 mm o podwyższonej odporności na wilgoć,
- fronty: laminat / MDF lakierowany / HPL,
- blat: płyta kompaktowa HPL lub konglomerat
- cokół wodoodporny,
- miejsce pod zabudowę AGD,
- szczelne uszczelnienia silikonowe przy styku ze ścianą.

3.3. Lada rejestracji

Lada rejestracji stanowi element stałej zabudowy stolarskiej, pełniący funkcję obsługową, organizacyjną oraz reprezentacyjną. Konstrukcja powinna zapewniać trwałość, bezpieczeństwo użytkowania oraz dostosowanie do potrzeb osób z niepełnosprawnościami. Lada projektowana jako zabudowa wykonywana na wymiar, składająca się z części roboczej (wewnętrznej) oraz części frontowej (zewnętrznej dla pacjentów). Lada powinna posiadać wydzielony fragment obniżony:

- wysokość blatu: ok. 75–80 cm,
- przestrzeń manewrowa przed ladą zgodna z wymaganiami dostępności,

- wolna przestrzeń pod blatem min. 67 cm wysokości i ok. 30 cm głębokości,
- brak ostrych krawędzi.

Rozwiązanie musi spełniać wymagania przepisów dotyczących dostępności budynków użyteczności publicznej.

Górna część (okienko rejestracji):

- stelaż z profili stalowych 20x20 mm, lakierowanych RAL 9010,
- przeszklenie hartowane (ESG) bezpieczne.

Dolna część:

- blat: z materiału kompozytowego na bazie żywic akrylowych i wypełniaczy mineralnych, umożliwiającego bezspoinowe łączenie, o podwyższonej odporności na ścieranie, wilgoć i działanie środków dezynfekcyjnych (RAL9003/RAL9010),
- obudowa z płyty laminowanej,
- część obniżona dostosowana do obsługi osób z niepełnosprawnościami.

4. Meble ruchome

Meble ruchome obejmują wyposażenie pomieszczeń gabinetów, administracyjnych, poczekalni oraz pomieszczenia zabiegowego, zgodnie z projektem wnętrz. Wszystkie meble muszą być przeznaczone do obiektów użyteczności publicznej, o podwyższonej trwałości i odporności na intensywne użytkowanie. Dopuszcza się zastosowanie produktów równoważnych pod warunkiem zachowania wymiarów, estetyki oraz spełnienia poniższych wymagań technicznych.

Wymagania ogólne dla wszystkich mebli ruchomych

- przeznaczone do obiektów użyteczności publicznej,
- odporne na intensywną eksploatację,
- powierzchnie umożliwiające czyszczenie i dezynfekcję,
- brak ostrych krawędzi,
- stabilność konstrukcji,
- zgodność z obowiązującymi normami bezpieczeństwa,
- deklaracje właściwości użytkowych i atesty.

4.1. Meble wypoczynkowe

Dotyczy: **sofy, fotele, pufy, siedziska modułowe**

Minimalne wymagania techniczne:

- konstrukcja: rama drewniana, metalowa lub mieszana o podwyższonej wytrzymałości,
- wypełnienie: pianka wysokoelastyczna o podwyższonej odporności na odkształcenia,
- tapicerka: tkanina o podwyższonej odporności na ścieranie (min. 70 000 cykli Martindale),
- materiał łatwy do czyszczenia, odporny na środki dezynfekcyjne na bazie alkoholu,
- atest trudnopalności (wymagany w obiektach użyteczności publicznej),
- brak ostrych krawędzi,
- stabilność konstrukcji,
- stopki zabezpieczające posadzkę,
- atest higieniczny.

W poczekalni zaleca się meble o zwiększonej odporności na intensywne użytkowanie.

4.2. Stoły i krzesła

Dotyczy: **stół w pomieszczeniu socjalnym**

Minimalne wymagania techniczne:

- stół systemowy przeznaczony do obiektów użyteczności publicznej,
- blat z płyty laminowanej / kompaktowej HPL, odporny na wilgoć i środki czyszczące,
- grubość blatu min. 18–25 mm,
- konstrukcja stalowa malowana proszkowo lub drewniana o wzmocnionej stabilności,
- zabezpieczenia podłogi (stopki).

Dotyczy: **stoliki terapeutyczne (małe stoliki w gabinetach)**

Minimalne wymagania techniczne:

- konstrukcja stabilna, odporna na przewrócenie,
- blat odporny na zarysowania i środki dezynfekcyjne,
- brak ostrych krawędzi,
- stabilna podstawa (preferowana konstrukcja pełna lub czteronożna),

- wymiary dostosowane do funkcji terapeutycznej.

Dotyczy: **krzesła**

Minimalne wymagania techniczne:

- konstrukcja metalowa lub drewniana o wysokiej wytrzymałości,
- nośność min. 110–120 kg,
- w przypadku tapicerki – min. 70 000 cykli Martindale,
- powierzchnia łatwa do czyszczenia i dezynfekcji,
- zabezpieczenie podłogi (stopki z tworzywa / filc).

Dotyczy: **fotele biurowe**

Minimalne wymagania techniczne:

- nośność min. 120 kg,
- tapicerka odporna na czyszczenie i dezynfekcję środkami na bazie alkoholu,
- materiał o podwyższonej odporności na ścieranie (min. 70 000 cykli Martindale),
- regulacja wysokości i oparcia,
- stabilna podstawa pięcioramienna,
- kółka dostosowane do rodzaju posadzki (PVC),
- ergonomiczne podparcie odcinka lędźwiowego,
- zgodność z normami dla mebli biurowych.

4.3. Meble przechowywania

Dotyczy: **regaly, półki**

Minimalne wymagania techniczne:

- wykonane z płyty laminowanej min. 18 mm lub metalu malowanego proszkowo,
- obrzeża ABS min. 1–2 mm,
- półki o nośności min. 15–25 kg,
- zabezpieczenie przed przewróceniem (kotwienie przy wys. >120 cm),
- powierzchnie odporne na środki dezynfekcyjne,
- brak ostrych narożników.

4.4. Meble dodatkowe

Dotyczy: **stoliki pomocnicze, tablice, flipcharty**

Stoliki

Minimalne wymagania techniczne:

- kolor: biały (RAL9003 lub RAL9010)
- blat odporny na wilgoć i środki czyszczące,
- stabilna konstrukcja,
- stopki zabezpieczające posadzkę.

Tablice / flipcharty

Minimalne wymagania techniczne:

- powierzchnia suchoscieralna / magnetyczna,
- stabilna podstawa (w przypadku mobilnych),
- krawędzie zabezpieczone profilem aluminiowym.

4.5. Wyposażenie medyczne (część zabiegowa)

Dotyczy: **fotel zabiegowy, leżanka regulowana, stolik zabiegowy, szafka na leki**

Minimalne wymagania techniczne:

- konstrukcja stalowa malowana proszkowo lub stal nierdzewna,
- powierzchnie nieporowate, łatwe do dezynfekcji,
- odporność na środki dezynfekcyjne stosowane w placówkach medycznych,
- regulacja mechaniczna lub elektryczna,
- stabilność i nośność dostosowana do użytkowania medycznego,

5. Armatura i wyposażenie sanitarne

Armatura i wyposażenie sanitarne obejmuje wszystkie elementy sanitarne zaprojektowane w pomieszczeniach objętych opracowaniem, w tym umywalki przewidziane w każdym

pomieszczeniu, a także wyposażenie węzłów sanitarnych, pomieszczenia porządkowego oraz pomieszczenia socjalnego. Szczegółowy wykaz elementów zawiera zestawienie stanowiące załącznik do niniejszej specyfikacji.

Zastosowane wyroby muszą być przeznaczone do obiektów ochrony zdrowia lub użyteczności publicznej oraz charakteryzować się podwyższoną trwałością, odpornością na intensywne użytkowanie oraz możliwością regularnej dezynfekcji.

Wymagania ogólne

- wszystkie elementy muszą posiadać deklaracje właściwości użytkowych,
- zgodność z obowiązującymi przepisami sanitarnymi i techniczno-budowlanymi,
- odporność na intensywną eksploatację,
- powierzchnie umożliwiające dezynfekcję,
- brak ostrych krawędzi i elementów niebezpiecznych,
- zgodność z wymaganiami dostępności dla osób z niepełnosprawnościami.

5.1. Ceramika sanitarna

Dotyczy: **misy ustępowe, umywalki**

Minimalne wymagania techniczne:

- materiał: ceramika sanitarna szkliona o podwyższonej odporności na zabrudzenia,
- powierzchnia gładka, nieporowata, łatwa do czyszczenia i dezynfekcji,
- odporność na środki czyszczące i dezynfekcyjne stosowane w placówkach medycznych,
- kolor biały,
- brak trudno dostępnych zagłębień utrudniających utrzymanie czystości,

Miski ustępowe:

- typ podwieszany na stelażu podtynkowym,
- system spłukiwania dwudzielnego (oszczędność wody),
- deska wolnoopadająca, łatwa do demontażu oraz do czyszczenia,
- w WC dla osób z niepełnosprawnościami – wysokość montażu zgodna z przepisami dostępności.

Umywalki:

- umywalki wiszące,
- odporne na uszkodzenia mechaniczne,
- w WC dla osób z niepełnosprawnościami – montaż zapewniający wolną przestrzeń pod umywalką.

5.2. Armatura łazienkowa

Dotyczy: **baterie umywalkowe**

Baterie umywalkowe

Minimalne wymagania techniczne:

- wykonanie: mosiądz chromowany lub stal nierdzewna,
- głowica ceramiczna,
- odporność na intensywną eksploatację,
- perlator ograniczający zużycie wody,
- powierzchnia odporna na środki dezynfekcyjne,
- w pomieszczeniach ogólnodostępnych – zalecane baterie wandaloodporne,
- w WC dla osób z niepełnosprawnościami – bateria dźwigniowa umożliwiająca obsługę jedną ręką.

5.3. Wyposażenie dodatkowe w sanitariatach

Dotyczy: **dozowniki, lustra, uchwyty, poręcze**

Dozowniki mydła, dozowniki na papier toaletowy, dozowniki na papier ręcznikowy

Minimalne wymagania techniczne:

- materiał wykonania: stal nierdzewna szczotkowana lub lakierowana,
- montaż ścienny,
- możliwość uzupełniania,
- odporność na uszkodzenia mechaniczne,
- łatwe do dezynfekcji.

Lustra:

Minimalne wymagania techniczne:

- szkło lustrzane o grubości min. 4-6mm,
- lustro bezpieczne – zabezpieczone folią ochronną od strony tylnej (folia antyodpryskowa) lub wykonane jako szkło laminowane,
- powłoka odporna na środki czyszczące i dezynfekcyjne,
- krawędzie szlifowane i polerowane, bez ostrych narożników
- w WC dla osób z niepełnosprawnościami – odpowiednie dostosowanie wysokości zgodna z przepisami dostępności.

Uchwyty i poręcze (WC dla osób z niepełnosprawnościami):

Minimalne wymagania techniczne:

- stal nierdzewna szczotkowana lub lakierowana,
- odporność na obciążenie min. 1,0 kN,
- montaż zgodny z przepisami dostępności,
- powierzchnia odporna na środki dezynfekcyjne.

6. Sprzęt AGD i RTV

Wymagania ogólne

- wszystkie urządzenia muszą posiadać deklaracje zgodności CE,
- zgodność z normami bezpieczeństwa elektrycznego,
- zapewnienie dostępu serwisowego do urządzeń w zabudowie,
- zabezpieczenie przed przypadkowym uszkodzeniem przez użytkowników (w strefie poczekalni),
- instalacja wykonana zgodnie z obowiązującymi przepisami i projektem branżowym.

6.1. AGD do zabudowy

Dotyczy: **kuchenka mikrofalowa w pomieszczeniu socjalnym**

Kuchenka mikrofalowa minimalne wymagania techniczne:

- przeznaczona do zabudowy lub ustawienia w zabudowie meblowej,
- obudowa metalowa lub lakierowana, łatwa do czyszczenia,
- moc min. 700–900 W,
- zabezpieczenie przed przypadkowym uruchomieniem,
- łatwe w czyszczeniu wewnątrz.

Urządzenia muszą być zamontowane zgodnie z wytycznymi producenta oraz zapewniać bezpieczne użytkowanie w pomieszczeniu socjalnym.

6.2. AGD wolnostojące

AGD wolnostojące

Dotyczy: mała lodówka w pomieszczeniu porządkowym

- urządzenie kompaktowe, wolnostojące,
- obudowa odporna na uszkodzenia mechaniczne,
- pojemność dostosowana do przechowywania materiałów wymagających chłodzenia (jeżeli dotyczy),
- niski poziom hałasu,
- klasa energetyczna zgodna z obowiązującymi przepisami,
- stabilne ustawienie, z zachowaniem wentylacji zgodnie z instrukcją producenta.

W przypadku przechowywania materiałów medycznych należy zapewnić temperaturę zgodną z wymaganiami producentów przechowywanych produktów.

6.3. RTV

Telewizor w poczekalni

Przewiduje się montaż telewizora ściennego:

- ekran LED/LCD o przekątnej dostosowanej do wielkości pomieszczenia,
- wbudowany moduł Wi-Fi (Smart TV),
- możliwość odtwarzania treści internetowych
- brak wymogu podłączenia do anteny telewizyjnej,
- rozdzielczość min. Full HD (zalecane 4K),
- możliwość blokady dostępu do ustawień,

- montaż na uchwycie ściennym o odpowiedniej nośności,

System nagłośnienia sufitowego (poczekalnia)

Przewiduje się montaż systemu audio złożonego z 4 głośników sufitowych:

- głośniki wpuszczane w sufit podwieszany,
- obudowa przystosowana do montażu w suficie (ramka z maskownicą),
- moc dostosowana do wielkości pomieszczenia,
- równomierne rozprawdzenie dźwięku,
- współpraca z telewizorem lub zewnętrznym źródłem dźwięku (np. przez Wi-Fi/Bluetooth),
- przewody prowadzone w przestrzeni technicznej sufitu,
- możliwość regulacji głośności (lokalnie lub centralnie).

Instalacja RTV i audio powinna być wykonana zgodnie z projektem branży elektrycznej oraz zapewniać bezpieczne użytkowanie.

7. Zestawienie

7.1. Posadzki i ściany

Produkt	ilość	
Wykładzina winylowa - zgodnie z opisem	230	m2
Płytki beżowe - zgodnie z opisem	330	szt.
Płytki drewnopodobne - zgodnie z opisem	26	szt.
Farba beżowa (2 warstwy) - zgodnie z opisem	950	m2
Farba szara (2 warstwy) - zgodnie z opisem	22	m2
Listwy przypodłogowe - zgodnie z opisem	165	mb

TAPETY			
Poczekalnia	1	szt.	4m x h-0,98m
Rejestracja	1	szt.	4,9m x h-3,15m
Gabinet Lekarski 1	1	szt.	6,1m x h-0,98m
Gabinet Lekarski 2	1	szt.	6m x h-0,98m
Gabinet Lekarski 3	1	szt.	6,1m x h-0,98m
Gabinet Psychologa 1	1	szt.	6m x h-0,98m
Gabinet Psychologa 2	1	szt.	4,9m x h-0,98m
WC	1	szt.	2,3m x h-1,2m

7.2. Sanitariaty

Produkt	ilość	
Umywalki ściennie	10	szt.
Umywalka z uchwytyami	1	szt.
Syfony do umywalek	11	szt.
Baterie umywalkowe	11	szt.
Misy WC + deski	1	szt.
Misa WC dla niepełnosprawnych	1	szt.
Stelaże podtynkowe	2	szt.
Przyciski	2	szt.
Mopownik	1	szt.
Bateria do mopownika	1	szt.
Zlewozmywaki	1	szt.
Syfony do zlewów	1	szt.
Baterie do zlewów	1	szt.

7.3. AGD

Produkt	ilość	
lodówka	1	szt.
mikrofalą	1	szt.

7.4. Zabudowa (elementy na wymiar)

Produkt	ilość	
Lada rejestracji z przeszkleniem	1	szt.
Zabudowa biurkowa rejestracja	1	szt.
Zabudowa	1	szt.
Zabudowa szafowa rejestracja	1	szt.
Kuchnia	1	szt.
Szafa gabinet lekarski 1	1	szt.
Zabudowa biurkowa gabinet lekarski 1	1	szt.
Szafa gabinet lekarski 2	1	szt.
Zabudowa biurkowa gabinet lekarski 2	1	szt.
Szafa gabinet lekarski 3	1	szt.
Zabudowa biurkowa gabinet lekarski 3	1	szt.
Szafa gabinet psychologa 1	1	szt.
Zabudowa biurkowa gabinet psychologa 1	1	szt.
Szafa gabinet psychologa 2	1	szt.
Zabudowa biurkowa gabinet psychologa 2	1	szt.
Okręgi LED dekoracja gabinet psychologa 1 i 2	8	szt.
Biurko gabinet zabiegowy	1	szt.
Szafa gabinet zabiegowy	1	szt.
WC personel zabudowa nad WC	1	szt.
Zabudowa szafkowa pomieszczenie porządkowe	1	szt.
Szafa pomieszczenie porządkowe	1	szt.

Lustro w WC	1	szt.
-------------	---	------

7.5. Meble

Produkt	ilość	
Tablice nad biurka	8	szt.
Tablica magnetyczna rejestracja 150x120	1	szt.
Krzesła	12	szt.
Stoły – pomieszczenie socjalne	2	szt.
Lustro – pomieszczenie socjalne	1	szt.
Śmietniki przy umywalkach	11	szt.
Śmietniki pod biurka	9	szt.
Kwadratowe ramki na obrazy b3	9	szt.
Ramki na dyplomy	10	szt.
Tablice na kótkach b3	2	szt.
Tablice na kótkach większe b3	2	szt.
Sofy	5	szt.
Fotele	7	szt.
Fotele biurowe	7	szt.
Drukarki	6	szt.
Pufy niebieskie	4	szt.
Pufy szare	2	szt.
Regaliki gabinety psychologa	2	szt.
Stoliki dziecięce	3	szt.
Stoliki do gabinetów	5	szt.
Krzesółka dziecięce	4	szt.
Półki na książki	4	szt.
Tablica manipulacyjna	1	szt.
Lampy podłogowe	3	szt.
Tablica kredowa	1	szt.
Półki domki	3	szt.
Wieszaki ścienne	9	szt.
Ławki poczekalnia	2	szt.
Stoliki poczekalnia	3	szt.
Lustra nad umywalki	9	szt.
Mydelniczki	11	szt.
Uchwyty na papier + szczotka	2	szt.
Telewizor	1	szt.
Wieszak do tv	1	szt.
Uchwyty do WC niepełnosprawnych	2	szt.
Oparcie do WC dla niepełnosprawnych	1	szt.